



ЯкутСтройПроект

Общество с Ограниченной Ответственностью
«ЯкутСтройПроект»

Заказчик - ООО «СюльдюкарНефтеГаз»

**«ОБУСТРОЙСТВО ЮЖНО-СЮЛЬДЮКАРСКОГО
ЛИЦЕНЗИОННОГО УЧАСТКА. НЕФТЕГАЗОСБОРНЫЙ
ТРУБОПРОВОД «КУСТ №2 – Т.ВР.»**

***ДОКУМЕНТАЦИЯ ПО ПЛАНИРОВКЕ ТЕРРИТОРИИ
(ПРОЕКТ ПЛАНИРОВКИ ТЕРРИТОРИИ И ПРОЕКТ МЕЖЕВАНИЯ
ТЕРРИТОРИИ) ДЛЯ РАЗМЕЩЕНИЯ ЛИНЕЙНОГО ОБЪЕКТА***

ПРОЕКТ ПЛАНИРОВКИ ТЕРРИТОРИИ

Раздел 1. Основная часть проекта планировки территории

ЯСП/ТМН/16-22/ПТ1

Том 1

Изм.	№ док.	Подпись	Дата

2023



ЯкутСтройПроект

Общество с Ограниченной Ответственностью
«ЯкутСтройПроект»

Заказчик - ООО «СюльдюкарНефтеГаз»

**«ОБУСТРОЙСТВО ЮЖНО-СЮЛЬДЮКАРСКОГО
ЛИЦЕНЗИОННОГО УЧАСТКА. НЕФТЕГАЗОСБОРНЫЙ
ТРУБОПРОВОД «КУСТ №2 – Т.ВР.»**

***ДОКУМЕНТАЦИЯ ПО ПЛАНИРОВКЕ ТЕРРИТОРИИ
(ПРОЕКТ ПЛАНИРОВКИ ТЕРРИТОРИИ И ПРОЕКТ МЕЖЕВАНИЯ
ТЕРРИТОРИИ) ДЛЯ РАЗМЕЩЕНИЯ ЛИНЕЙНОГО ОБЪЕКТА***

ПРОЕКТ ПЛАНИРОВКИ ТЕРРИТОРИИ

Раздел 1. Основная часть проекта планировки территории

ЯСП/ТМН/16-22/ППТ1

Том 1

Главный инженер проекта

К. В. Воронцов




Изм.	№ док.	Подпись	Дата

2023

Взам. инв. №	
Подпись и дата	
Инв. № подл.	

Состав проекта планировки территории

ЯСП/ТМН/16-22/ППТ1	Раздел 1. Основная часть проекта планировки территории
ЯСП/ТМН/16-22/ППТ1.С	Содержание
	Проект планировки территории. Графическая часть:
ЯСП/ТМН/16-22/ППТ1.ГЧ1	- Обзорная схема М 1:150 000
ЯСП/ТМН/16-22/ППТ1.ГЧ2	- Чертеж границ зон планируемого размещения линейного объекта М 1:6000
ЯСП/ТМН/16-22/ППТ1.ТЧ	Положение о размещении линейных объектов
ЯСП/ТМН/16-22/ППТ2	Раздел 2. Материалы по обоснованию проекта планировки территории
ЯСП/ТМН/16-22/ППТ2.С	Содержание
	Графическая часть:
ЯСП/ТМН/16-22/ППТ2.ГЧ1	- Схема расположения элемента планировочной структуры (территорий, занятых линейными объектами и (или) предназначенных для размещения линейных объектов) М 1:300000
ЯСП/ТМН/16-22/ППТ2.ГЧ2	- Схема использования территории в период подготовки проекта планировки территории М 1:15000
ЯСП/ТМН/16-22/ППТ2.ГЧ3	- Схема границ зон с особыми условиями использования территорий, особо охраняемых природных территорий, лесничеств М 1:15000
ЯСП/ТМН/16-22/ППТ2.ГЧ4	- Схема границ территорий, подверженных риску возникновения чрезвычайных ситуаций природного и техногенного характера М 1:500000
ЯСП/ТМН/16-22/ППТ2.ГЧ5	- Схема вертикальной планировки территории, инженерной подготовки и инженерной защиты территории. Схема конструктивных и планировочных решений. М 1:6000
ЯСП/ТМН/16-22/ППТ2.ПЗ	Пояснительная записка
	Приложение

Взам. инв. №												
Подпись и дата												
Инв. № подл.	ЯСП/ТМН/16-22/ППТ1.С											
	Изм.	Кол.уч.	Лист	№ док.	Подпись	Дата						
	Разраб.		Машакаева			07.2023						
	Проверил		Воронцов			07.2023						
	ГИП		Воронцов			07.2023						
Содержание						<table border="1"> <tr> <td>Стадия</td> <td>Лист</td> <td>Листов</td> </tr> <tr> <td>П</td> <td>1</td> <td>2</td> </tr> </table>	Стадия	Лист	Листов	П	1	2
Стадия	Лист	Листов										
П	1	2										
						ООО «ЯкутСтройПроект»						

Содержание		
№	Наименование	Стр.
1	2	3
Проект планировки территории. Графическая часть		
1	Обзорная схема М 1:150 000	4
2	Чертеж границ зон планируемого размещения линейного объекта М 1:6000	5
Положение о размещении линейных объектов. Текстовая часть		
1	Наименование, основные характеристики (категория, протяженность, проектная мощность, пропускная способность, грузонапряженность, интенсивность движения) и назначение планируемых для размещения линейных объектов	8
2	Перечень субъектов Российской Федерации, перечень муниципальных районов, городских округов в составе субъектов Российской Федерации, перечень поселений, населенных пунктов, внутригородских территорий городов федерального значения, на территориях которых устанавливаются зоны планируемого размещения линейных объектов	10
3	Перечень координат характерных точек границ зон планируемого размещения линейных объектов	11
4	Перечень координат характерных точек границ зон планируемого размещения линейных объектов, подлежащих реконструкции в связи с изменением их местоположения	11
5	Предельные параметры разрешенного строительства, реконструкции объектов капитального строительства, входящих в состав линейных объектов в границах зон их планируемого размещения	12
6	Информация о необходимости осуществления мероприятий по защите сохраняемых объектов капитального строительства (здание, строение, сооружение, объекты, строительство которых не завершено), существующих и строящихся на момент подготовки проекта планировки территории, а также объектов капитального строительства, планируемых к строительству в соответствии с ранее утвержденной документацией по планировке территории, от возможного негативного воздействия в связи с размещением линейных объектов	15
7	Информация о необходимости осуществления мероприятий по сохранению объектов культурного наследия от возможного негативного воздействия в связи с размещением линейных объектов	15
8	Информация о необходимости осуществления мероприятий по охране окружающей среды	16
9	Информация о необходимости осуществления мероприятий по защите территории от чрезвычайных ситуаций природного и техногенного характера, в том числе по обеспечению пожарной безопасности и гражданской обороне	23

Взам. инв. №

Подпись и дата

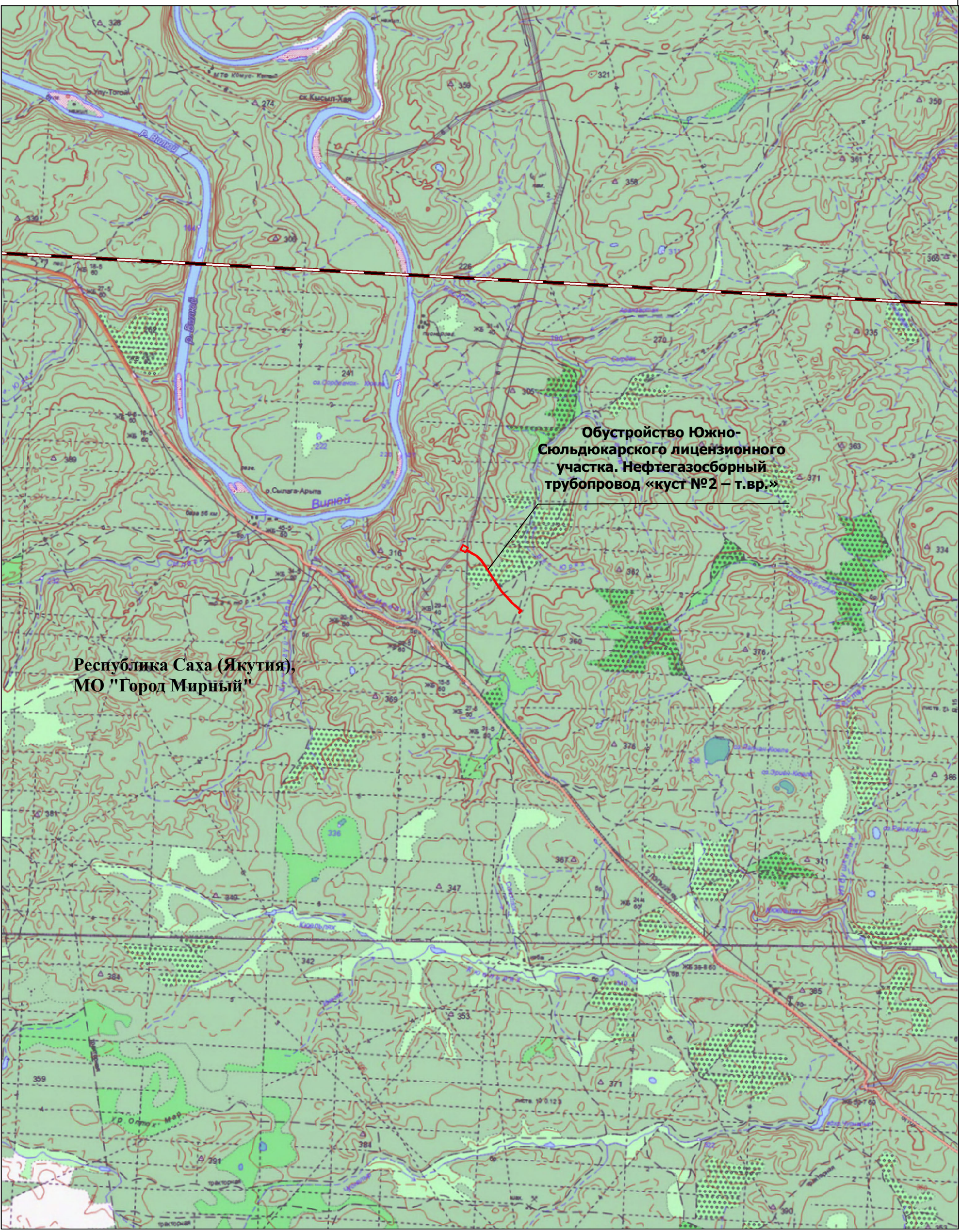
Инв. № подл.

Лист

ЯСП/ТМН/16-22/ППТ1.С

2

Изм. Кол.уч. Лист № док. Подпись Дата



Согласовано	
Взам. инв. №	
Подпись и дата	
Инв. № подл.	

Условные обозначения:

граница зоны планируемого размещения линейного объекта

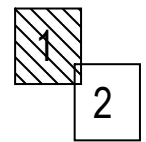
граница МО "Город Мирный"

Изм.	Кол.уч.	Лист	№ док.	Подп.	Дата
Разраб.		Машакаева		<i>ММ</i>	07.2023
Проверил		Воронцов		<i>ВВ</i>	07.2023
ГИП		Воронцов		<i>ВВ</i>	07.2023

ЯСП/ТМН/16-22/ППТ1.ГЧ1		
Документация по планировке территории (проект планировки и проект межевания территории) для размещения линейного объекта: "Обустройство Южно-Сюльдюкарского лицензионного участка. Нефтегазосборный трубопровод «куст №2 – т.вр.»"		
Том 1 Проект планировки территории Графическая часть	Стадия П	Лист 1
Обзорная схема М 1:150 000	Листов 1	
ООО "ЯкутСтройПроект"		

ПК35+79.03 Конец проектируемого нефтегазосборного трубопровода "куст №2 - т.вр.", соответствует точке подключения к ранее запроектированному узлу запорной арматуры по ш. ЯСП/ТМН/17-22

Схема расположения листов



Узел запорной арматуры №2. Камера приёма СОД DN200

Нефтегазосборный трубопровод "куст №2 - т.вр."

Республика Саха (Якутия)
МО "Город Мирный"

Примечания:

1. Границы зон планируемого размещения линейных объектов, подлежащих реконструкции в связи с изменением их местоположения, отсутствуют.
2. Действующие красные линии в пределах ППТ отсутствуют.
3. Красные линии не устанавливаются
4. Система координат: МСК-14, зона 2.
5. Каталог координат точек границы зоны планируемого размещения объекта на листе 3.

ЯСП/ТМН/16-22/ППТ1.ГЧ2

Документация по планировке территории (проект планировки и проект межевания территории) для размещения линейного объекта: Обустройство Южно-Сюльдюкарского лицензионного участка. Нефтегазосборный трубопровод «куст №2 – т.вр.»

Том 1
Проект планировки территории
Графическая часть

Стадия	Лист	Листов
П	1	3

Чертеж границы зоны планируемого размещения линейного объекта М 1:6000

ООО "ЯкутСтройПроект"

Условные обозначения:

- граница территории, в отношении которой осуществляется подготовка проекта планировки
- граница зоны планируемого размещения линейного объекта
- нефтегазосборный трубопровод «куст №2 – т.вр.»
- 1 • характерная точка границы зоны планируемого размещения линейного объекта

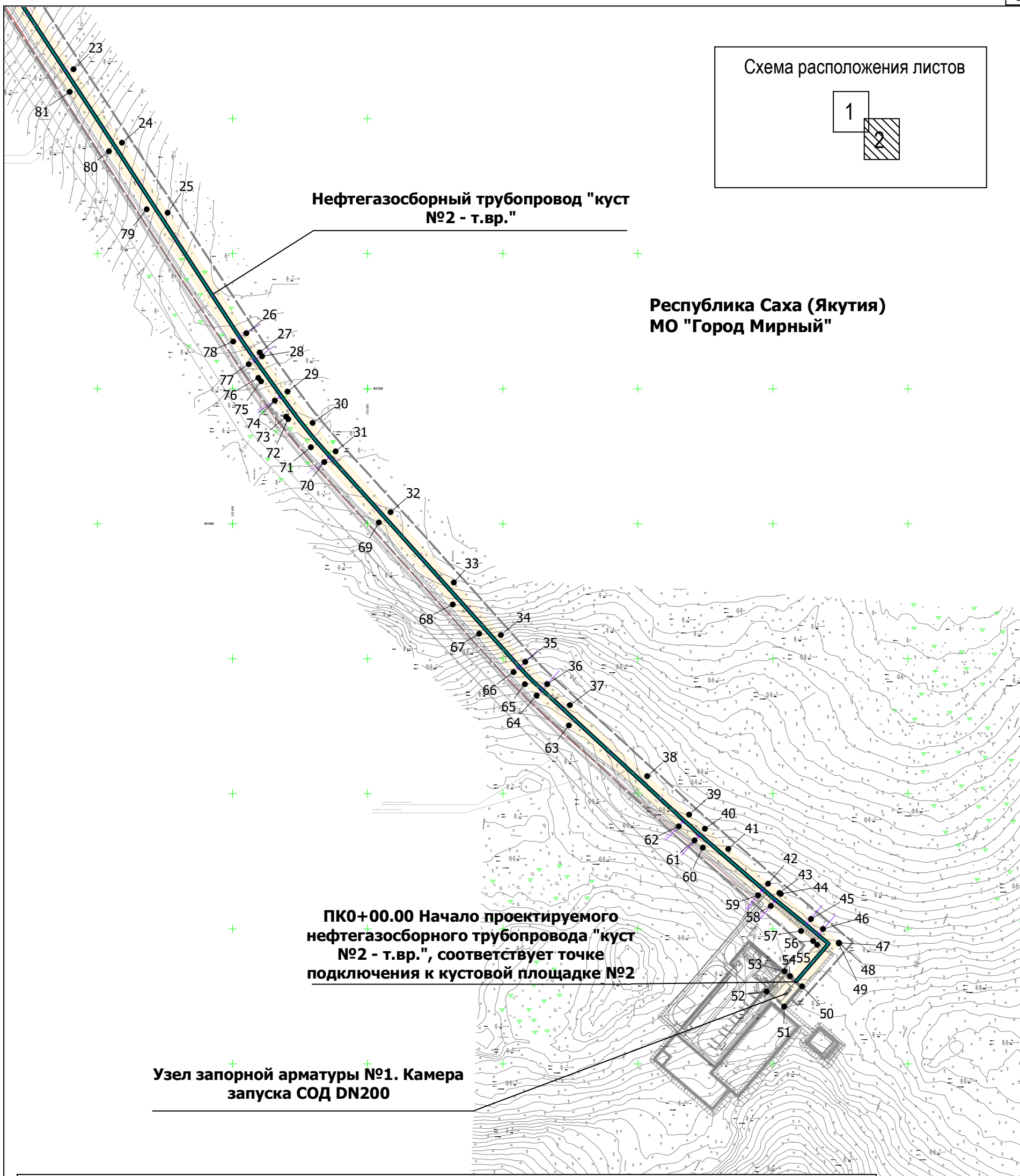
Изм.	Кол.уч.	Лист	№ док.	Подп.	Дата
Разраб.		Машакаева		<i>ММ</i>	07.2023
Проверил		Воронцов		<i>ВВ</i>	07.2023
ГИП		Воронцов		<i>ВВ</i>	07.2023

Согласовано

Взам. инв. №

Подпись и дата

Инв. № подл.



Нефтегазосборный трубопровод "куст №2 - т.вр."

**Республика Саха (Якутия)
МО "Город Мирный"**

ПК0+00.00 Начало проектируемого нефтегазосборного трубопровода "куст №2 - т.вр.", соответствует точке подключения к кустовой площадке №2

Узел запорной арматуры №1. Камера запуска СОД DN200

- Примечания:
1. Границы зон планируемого размещения линейных объектов, подлежащих реконструкции в связи с изменением их местоположения, отсутствуют.
 2. Действующие красные линии в пределах ППТ отсутствуют.
 3. Красные линии не устанавливаются
 4. Система координат: МСК-14, зона 2.
 5. Каталог координат точек границы зоны планируемого размещения объекта на листе 3.

Условные обозначения:

- граница территории, в отношении которой осуществляется подготовка проекта планировки
- граница зоны планируемого размещения линейного объекта
- нефтегазосборный трубопровод «куст №2 – т.вр.»
- характерная точка границы зоны планируемого размещения линейного объекта

Изм.	Кол.уч.	Лист	№ док.	Подп.	Дата

ЯСП/ТМН/16-22/ППТ1.ГЧ2

Каталог координат характерных точек границы зоны планируемого размещения линейного объекта

Обозначение характерных точек	Координаты, м	
	X	Y
1	1055066.41	2350105.23
2	1054999.43	2350225.21
3	1054954.77	2350305.17
4	1054873.99	2350260.09
5	1054862.05	2350253.40
6	1054767.80	2350422.21
7	1054710.23	2350525.32
8	1054702.86	2350538.51
9	1054688.24	2350564.70
10	1054632.75	2350664.07
11	1054566.64	2350739.09
12	1054523.39	2350788.12
13	1054503.83	2350805.27
14	1054425.86	2350873.61
15	1054395.63	2350893.93
16	1054371.59	2350910.08
17	1054157.19	2351053.99
18	1054134.26	2351068.93
19	1054107.41	2351085.95
20	1053854.16	2351246.26
21	1053841.59	2351254.35
22	1053770.82	2351300.69
23	1053673.05	2351364.71
24	1053564.16	2351435.97
25	1053460.41	2351503.90
26	1053282.35	2351620.46
27	1053253.49	2351640.23
28	1053248.02	2351643.97
29	1053195.70	2351681.33
30	1053149.44	2351718.56
31	1053107.03	2351752.67
32	1053017.12	2351833.97
33	1052912.88	2351927.64
34	1052835.31	2351997.34
35	1052795.51	2352033.09
36	1052762.57	2352065.63

Обозначение характерных точек	Координаты, м	
	X	Y
37	1052731.38	2352099.54
38	1052626.12	2352213.85
39	1052568.88	2352276.02
40	1052548.21	2352299.19
41	1052518.31	2352333.80
42	1052467.11	2352393.05
43	1052453.23	2352409.51
44	1052451.54	2352411.51
45	1052414.60	2352456.44
46	1052399.52	2352474.34
47	1052379.30	2352497.80
48	1052378.97	2352498.18
49	1052378.48	2352497.76
50	1052315.00	2352443.03
51	1052284.78	2352416.96
52	1052307.16	2352391.00
53	1052337.39	2352417.07
54	1052330.02	2352425.61
55	1052376.57	2352465.74
56	1052382.01	2352459.42
57	1052396.92	2352441.73
58	1052433.78	2352396.90
59	1052449.71	2352378.01
60	1052520.12	2352296.48
61	1052530.81	2352284.15
62	1052551.96	2352260.44
63	1052701.57	2352097.93
64	1052745.65	2352050.06
65	1052762.49	2352032.61
66	1052780.14	2352015.98
67	1052836.90	2351964.97
68	1052880.25	2351926.01
69	1053001.72	2351816.88
70	1053091.61	2351735.61
71	1053113.24	2351716.05
72	1053155.25	2351682.24

Обозначение характерных точек границы	Координаты, м	
	X	Y
73	1053158.60	2351679.55
74	1053182.34	2351662.61
75	1053211.04	2351642.13
76	1053216.23	2351638.30
77	1053236.24	2351624.13
78	1053269.75	2351601.22
79	1053465.95	2351472.77
80	1053551.56	2351416.73
81	1053639.65	2351359.03
82	1053772.23	2351272.26
83	1053776.36	2351269.56
84	1053828.99	2351235.11
85	1053841.85	2351226.82
86	1054067.50	2351083.96
87	1054082.33	2351074.57
88	1054086.48	2351071.95
89	1054121.97	2351049.50
90	1054144.37	2351034.90
91	1054358.78	2350890.98
92	1054393.08	2350864.58
93	1054459.46	2350813.57
94	1054469.49	2350803.56
95	1054473.31	2350799.74
96	1054549.38	2350723.88
97	1054613.87	2350650.71
98	1054712.79	2350473.51
99	1054759.14	2350390.50
100	1054841.97	2350242.19
101	1054786.68	2350211.34
102	1054761.81	2350197.43
103	1054804.59	2350120.81
104	1054873.45	2349997.49
105	1054899.90	2350012.23
106	1054987.21	2350060.99
1	1055066.41	2350105.23

Изм.	Кол.уч.	Лист	№ док.	Подп.	Дата

Положение о размещении линейных объектов

1. Наименование, основные характеристики (категория, протяженность, проектная мощность, пропускная способность, грузонапряженность, интенсивность движения) и назначение планируемых для размещения линейных объектов

Данный проект подготовлен в целях размещения линейного объекта: «Обустройство Южно-Сюльдюкарского лицензионного участка. Нефтегазосборный трубопровод «куст №2 – т.вр.»».

Проект планировки территории – документация по планировке территории, подготовлена в целях:

- обеспечения устойчивого развития территорий;
- выделения элементов планировочной структуры;
- установления границ земельных участков, на которых расположены объекты капитального строительства;
- установления границ земельных участков, предназначенных для строительства и размещения линейных объектов.



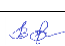
Основными задачами при разработке проекта планировки являются:

- установление зон с особыми условиями использования;
- определение границ функционально-планировочных участков, в том числе участков проектируемых объектов.

Объект «Обустройство Южно-Сюльдюкарского лицензионного участка. Нефтегазосборный трубопровод «куст №2 – т.вр.»» включает в себя линейный объект нефтегазосборный трубопровод «куст №2 – т.вр.»», а также узлы, снабжённые камерами пуска и приёма средств очистки и диагностики (СОД).

Нефтегазосборный трубопровод «куст №2 – т.вр.»

Функциональное назначение нефтегазосборного трубопровода «куст №2 – т.вр.»: транспортировка многофазной среды, включающей нефть, пластовую воду и попутный нефтяной газ, от кустовой площадки №2 Южно-Сюльдюкарского лицензионного участка на действующую площадку МБСНУ.

Взам. инв. №		Подпись и дата		ЯСП/ТМН/16-22/ППТ1.ТЧ						
Инв. № подл.										
				Изм.	Кол.уч.	Лист	№ док.	Подпись	Дата	
				Разраб.		Машакаева			07.2023	
				Проверил		Воронцов			07.2023	
				ГИП		Воронцов			07.2023	
Положение о размещении линейных объектов								Стадия	Лист	Листов
								П	1	18
								ООО «ЯкутСтройПроект»		

Проектная трасса нефтегазосборного трубопровода «куст №2 – т.вр.» имеет протяженность - 3579,03 м.

Основной способ прокладки проектируемого трубопровода – подземный.

Начало трассы – от обвалования кустовой площадки №2, при этом в состав линейного объекта входит подключение нефтегазосборного трубопровода «куст №2 – т.вр.» (с камерой запуска СОД DN200 на площадке запорной арматуры) от точки врезки в технологический нефтесборный трубопровод с кустовой площадки №2.

Окончание трассы – точка подключения на проектируемом узле задвижек, в конструкцию перспективного подключения проектного трубопровода с куста №3, в 0,6 км юго-западнее от перекрестка автодорог «подъезд к п. Светлый», поворот на Кустовую площадку №1 Южно-Сюльдюкарского лицензионного участка.

Транспорт добываемой продукции от куста №2 осуществляется по проектируемому трубопроводу диаметром 219х6 мм.

За расчетное давление в нефтегазосборном трубопроводе принято максимально возможное избыточное давление, равное 4,0 МПа.

За рабочее давление принято давление, равное 3,5 МПа.

Узел запорной арматуры №1. Камера запуска СОД DN200

Узел запорной арматуры №2. Камера приёма СОД DN200

Для удобства обслуживания и ремонта, оперативного и безопасного отключения отдельных участков трубопровода, разделения и переключения потока рабочей жидкости, для уменьшения отрицательного воздействия на окружающую среду в случае аварии, предусмотрена установка отключающей линейной запорной арматуры (секущей запорной арматуры и запорной арматуры для вантузов). В качестве запорной арматуры на проектируемом нефтегазосборном трубопроводе приняты задвижки стальные клиновые с выдвижным шпинделем на давление PN 40 кгс/см². Присоединение к трубопроводу – фланцевое.

Предусмотрено применение стационарных камер пуска и приёма со следующими характеристиками:

- а) номинальное давление – PN 40 и номинальный диаметр – DN200;
- б) установка надземная, в климатическом исполнении по ГОСТ 15150-69 – ХЛ1;
- в) в сейсмостойком исполнении (до 6 баллов включительно по MSK-64);
- г) по типу присоединения к трубопроводу – фланцевое;
- д) рабочая среда – сырая нефть, пластовая вода, попутный нефтяной газ;

Взам. инв. №	
Подпись и дата	
Инв. № подл.	

							ЯСП/ТМН/16-22/ППТ1.ТЧ		Лист
Изм.	Кол.уч.	Лист	№ док.	Подпись	Дата				2

- е) быстроразъемный концевой затвор – хомутовый;
 ж) комплект поставки: поддон, шомпол для запасовки/извлечения СОД.

Для сброса продукта из камер пуска и приема предусмотрена установка подземных дренажных емкостей. Номинальные объемы емкости определены с учетом объема камер и трубопроводной обвязки. Для контроля уровня продукта в емкости предусмотрен замерной патрубков. Дренажные трубопроводы проложены с уклоном 0,003 в сторону емкости.

Емкость удалена от узлов пуска и приема СОД на расстояние 10 м. На момент открытия запорной арматуры дренажной линии от камер пуска и приема нахождение персонала в районе емкости не предусмотрено. Высота воздушника емкости – 5,0 м над поверхностью отсыпки узла. При выполнении операций по пуску и приему очистных устройств служба эксплуатации дополнительно контролирует уровень загазованности при помощи переносного газоанализатора. Данные решения позволяют исключить опасную загазованность в рабочей зоне дренажной емкости.

2. Перечень субъектов Российской Федерации, перечень муниципальных районов, городских округов в составе субъектов Российской Федерации, перечень поселений, населенных пунктов, внутригородских территорий городов федерального значения, на территориях которых устанавливаются зоны планируемого размещения линейных объектов

Проектируемый объект расположен на территории Мирнинского лесничества, Мирнинского участкового лесничества Республики Саха (Якутия) в границах Южно-Сюльдюкарского лицензионного участка, в пределах МО «Город Мирный».

Ближайшими населенными пунктами являются город Мирный в 37 км к юго-востоку и п. Светлый в 29 км к северу от границ объекта. Наиболее крупным населенным пунктом района является г. Мирный — административный и промышленный центр района, с численностью населения свыше 35 тыс. человек. Помимо городских управляющих организаций, в городе расположены предприятия алмазодобывающей, строительной и местной промышленности, объекты стройиндустрии района, складские помещения и базы, объекты социально-культурной деятельности.

По территории лицензионного участка проходит автотрасса Мирный-Удачный.

Мирнинский район относится к числу удаленных и труднодоступных. Основной транспортной магистралью региона является река Лена. Город Ленск, находящийся в 240 километрах от Мирного — крупный речной порт. Через него в период навигации поступает основная масса грузов. Грузы, предназначенные для промышленных предприятий юго-запада

Взам. инв. №	Подпись и дата	Инв. № подл.							Лист
			ЯСП/ТМН/16-22/ПТТ1.ТЧ						
Изм.	Кол.уч.	Лист	№ док.	Подпись	Дата				

Якутии, доставляются до железнодорожной станции Лена ВСЖД (г. Усть-Кут, речной порт Осетрово), расположенной в 950 км к юго-западу на территории Иркутской области, затем речным флотом до г. Ленска, далее по круглогодичной шоссейной дороге III класса (231 км) Ленск — Мирный.

3. Перечень координат характерных точек границы зоны планируемого размещения линейного объекта

Номер точки	Координаты, м	
	X	Y
1	1055066.41	2350105.23
2	1054999.43	2350225.21
3	1054954.77	2350305.17
4	1054873.99	2350260.09
5	1054862.05	2350253.40
6	1054767.80	2350422.21
7	1054710.23	2350525.32
8	1054702.86	2350538.51
9	1054688.24	2350564.70
10	1054632.75	2350664.07
11	1054566.64	2350739.09
12	1054523.39	2350788.12
13	1054503.83	2350805.27
14	1054425.86	2350873.61
15	1054395.63	2350893.93
16	1054371.59	2350910.08
17	1054157.19	2351053.99
18	1054134.26	2351068.93
19	1054107.41	2351085.95
20	1053854.16	2351246.26
21	1053841.59	2351254.35
22	1053770.82	2351300.69
23	1053673.05	2351364.71
24	1053564.16	2351435.97
25	1053460.41	2351503.90
26	1053282.35	2351620.46
27	1053253.49	2351640.23
28	1053248.02	2351643.97
29	1053195.70	2351681.33
30	1053149.44	2351718.56
31	1053107.03	2351752.67
32	1053017.12	2351833.97
33	1052912.88	2351927.64
34	1052835.31	2351997.34
35	1052795.51	2352033.09
36	1052762.57	2352065.63

Номер точки	Координаты, м	
	X	Y
37	1052731.38	2352099.54
38	1052626.12	2352213.85
39	1052568.88	2352276.02
40	1052548.21	2352299.19
41	1052518.31	2352333.80
42	1052467.11	2352393.05
43	1052453.23	2352409.51
44	1052451.54	2352411.51
45	1052414.60	2352456.44
46	1052399.52	2352474.34
47	1052379.30	2352497.80
48	1052378.97	2352498.18
49	1052378.48	2352497.76
50	1052315.00	2352443.03
51	1052284.78	2352416.96
52	1052307.16	2352391.00
53	1052337.39	2352417.07
54	1052330.02	2352425.61
55	1052376.57	2352465.74
56	1052382.01	2352459.42
57	1052396.92	2352441.73
58	1052433.78	2352396.90
59	1052449.71	2352378.01
60	1052520.12	2352296.48
61	1052530.81	2352284.15
62	1052551.96	2352260.44
63	1052701.57	2352097.93
64	1052745.65	2352050.06
65	1052762.49	2352032.61
66	1052780.14	2352015.98
67	1052836.90	2351964.97
68	1052880.25	2351926.01
69	1053001.72	2351816.88
70	1053091.61	2351735.61
71	1053113.24	2351716.05
72	1053155.25	2351682.24

Номер точки	Координаты, м	
	X	Y
73	1053158.60	2351679.55
74	1053182.34	2351662.61
75	1053211.04	2351642.13
76	1053216.23	2351638.30
77	1053236.24	2351624.13
78	1053269.75	2351601.22
79	1053465.95	2351472.77
80	1053551.56	2351416.73
81	1053639.65	2351359.03
82	1053772.23	2351272.26
83	1053776.36	2351269.56
84	1053828.99	2351235.11
85	1053841.85	2351226.82
86	1054067.50	2351083.96
87	1054082.33	2351074.57
88	1054086.48	2351071.95
89	1054121.97	2351049.50
90	1054144.37	2351034.90
91	1054358.78	2350890.98
92	1054393.08	2350864.58
93	1054459.46	2350813.57
94	1054469.49	2350803.56
95	1054473.31	2350799.74
96	1054549.38	2350723.88
97	1054613.87	2350650.71
98	1054712.79	2350473.51
99	1054759.14	2350390.50
100	1054841.97	2350242.19
101	1054786.68	2350211.34
102	1054761.81	2350197.43
103	1054804.59	2350120.81
104	1054873.45	2349997.49
105	1054899.90	2350012.23
106	1054987.21	2350060.99
1	1055066.41	2350105.23

4. Перечень координат характерных точек границ зон планируемого размещения линейных объектов, подлежащих реконструкции в связи с изменением их

местоположения

Зоны планируемого размещения линейных объектов (инженерные коммуникации), подлежащих реконструкции в связи с изменением их местоположения, отсутствуют.

Взам. инв. №	
Подпись и дата	
Инв. № подл.	

Изм.	Кол.уч.	Лист	№ док.	Подпись	Дата	ЯСП/ТМН/16-22/ПТТ1.ТЧ	Лист
							4

5. Предельные параметры разрешенного строительства, реконструкции объектов капитального строительства, входящих в состав линейных объектов в границах зон их планируемого размещения

Проектируемый объект расположен на территории муниципального образования «Город Мирный» Мирнинского района Республики Саха (Якутия) в кадастровом квартале 14:16:050101, на землях лесного фонда.

Территория не застроена, объекты социальной инфраструктуры и благоустройства территорий – отсутствуют. Особо охраняемые природные территории на участках проведения работ отсутствуют.

Основная часть территории работ представлена лесными землями, покрытыми и непокрытыми лесной растительностью. Вследствие чего сведения о характеристиках планируемого развития территории, включая: плотность и параметры застройки, о параметрах социальной инфраструктуры и благоустройства территорий не приводятся.

Размещение проектируемого объекта связано с выполнением работ с целью строительства, реконструкции, эксплуатации линейного объекта: «Обустройство Южно-Сюльдюкарского лицензионного участка. Нефтегазосборный трубопровод «куст №2 – т.вр.».

Необходимость размещения проектируемого объекта на землях лесного фонда обосновывается технологической схемой разработки месторождения и размещением объектов на местности.

Ширина полосы лесных участков, изымаемых на период строительства проектируемого нефтегазопровода, определена в соответствии с СН 459-74 и на землях лесного фонда составляет 23 м.

Площадь отвода определена графическим способом.

Общая площадь, необходимая для размещения линейного объекта: «Обустройство Южно-Сюльдюкарского лицензионного участка. Нефтегазосборный трубопровод «куст №2 – т.вр.» составила 132 059 кв.м.

Перечень земельных участков, согласно сведениям ЕГРН, затрагиваемых при размещении линейного объекта «Обустройство Южно-Сюльдюкарского лицензионного участка. Нефтегазосборный трубопровод «куст №2 – т.вр.» приведен в таблице № 5.1.

Изм.	Кол.уч.	Лист	№ док.	Подпись	Дата	ЯСП/ТМН/16-22/ПТТ1.ТЧ	Лист
							5
Взам. инв. №							
Подпись и дата							
Изм. № подл.							

Таблица № 5.1. Ведомость занимаемых земель (земельных участков) для размещения объекта: «Обустройство Южно-Сюльдюкарского лицензионного участка. Нефтегазосборный трубопровод «куст №2 – т.вр.»

№ п/п	Кадастровый номер/ кадастровый квартал	Вид права	Правообладатель	Категория земель	Общая площадь, кв. м	Занимаемая площадь, кв. м.
1	14:16:050101:1171	Собственность	Российская Федерация (Министерство экологии, природопользования и лесного хозяйства РС(Я))	Земли лесного фонда	12 315 802	2 400
2	14:16:050101:1172	Собственность/ Аренда	Российская Федерация (Министерство экологии, природопользования и лесного хозяйства РС(Я)/ ООО «СюльдюкарНефтеГаз» (договор аренды лесного участка №84 от 18.02.2019г.)	Земли лесного фонда	280 813	5 788
3	14:16:050101:1176	Собственность/ Аренда	Российская Федерация (Министерство экологии, природопользования и лесного хозяйства РС(Я)/ ООО «СюльдюкарНефтеГаз» (договор аренды лесного участка №290 от 19.04.2019г.)	Земли лесного фонда	301 109	76 356
4	14:16:050101:1177	Собственность/ Аренда	Российская Федерация (Министерство экологии, природопользования и лесного хозяйства РС(Я)/ ООО «СюльдюкарНефтеГаз» (договор аренды лесного участка №287 от 19.04.2019г.)	Земли лесного фонда	519 387	8 744
5	14:16:050101:1179	Собственность/ Аренда	Российская Федерация (Министерство экологии, природопользования и лесного хозяйства РС(Я)/ ООО «СюльдюкарНефтеГаз» (договор аренды лесного участка №288 от 19.04.2019г.)	Земли лесного фонда	562 499	22 097
6	14:16:000000:11 (обособленный участок 14:16:050101:944)	Собственность	Российская Федерация (Министерство экологии, природопользования и лесного хозяйства РС(Я))	Земли лесного фонда	1 908 868	822
7	14:16:050101:1287	Собственность/ Аренда	Российская Федерация (Министерство экологии, природопользования и лесного хозяйства РС(Я)/ ООО «СюльдюкарНефтеГаз» (договор аренды лесного участка №974 от 18.07.2022г.)	Земли лесного фонда	3 138	50

Взам. инв. №	
Подпись и дата	
Инв. № подл.	

Изм.	Кол.уч.	Лист	№ док.	Подпись	Дата

ЯСП/ТМН/16-22/ПШТ1.ТЧ

Лист

6

№ п/п	Кадастровый номер/ кадастровый квартал	Вид права	Правообладатель	Категория земель	Общая площадь, кв. м	Занимаемая площадь, кв. м.
8	14:16:050101:1288	Собственность/ Аренда	Российская Федерация (Министерство экологии, природопользования и лесного хозяйства РС(Я)/ ООО «СюльдюкарНефтеГаз» (договор аренды лесного участка №974 от 18.07.2022г.)	Земли лесного фонда	4 442 676	11 361
9	14:16:050101:1293	Собственность/ Аренда	Российская Федерация (Министерство экологии, природопользования и лесного хозяйства РС(Я)/ ООО «СюльдюкарНефтеГаз» (договор аренды лесного участка №974 от 18.07.2022г.)	Земли лесного фонда	147 946	742
10	14:16:050101	Собственность	Российская Федерация (Министерство экологии, природопользования и лесного хозяйства РС(Я)	Земли лесного фонда	-	3 699
Площадь земельных участков (земель), необходимая для размещения объекта: «Обустройство Южно-Сюльдюкарского лицензионного участка. Нефтегазосборный трубопровод «куст №2 – т.вр.»						132 059

Вид использования лесов: Заготовка древесины; заготовка и сбор недревесных лесных ресурсов; заготовка пищевых лесных ресурсов и сбор лекарственных растений; осуществление видов деятельности в сфере охотничьего хозяйства; ведение сельского хозяйства; осуществление научно-исследовательской, образовательной деятельности; осуществление рекреационной деятельности; выращивание лесных плодовых, ягодных, декоративных растений, лекарственных растений; осуществление геологического изучения недр, разведка и добыча полезных ископаемых; строительство и эксплуатация водохранилищ и иных искусственных водных объектов, создание и расширение территорий морских и речных портов, строительство, реконструкция и эксплуатация гидротехнических сооружений; строительство, реконструкция, эксплуатация линейных объектов; создание и эксплуатация объектов лесоперерабатывающей инфраструктуры; осуществление религиозной деятельности.

Изм.	Кол.уч.	Лист	№ док.	Подпись	Дата	ЯСП/ТМН/16-22/ПТТ1.ТЧ	Лист
							7
Взам. инв. №							
Подпись и дата							
Инв. № подл.							

6. Информация о необходимости осуществления мероприятий по защите сохраняемых объектов капитального строительства (здание, строение, сооружение, объекты, строительство которых не завершено), существующих и строящихся на момент подготовки проекта планировки территории, а также объектов капитального строительства, планируемых к строительству в соответствии с ранее утвержденной документацией по планировке территории, от возможного негативного воздействия в связи с размещением линейных объектов

Проектируемый объект «Обустройство Южно-Сюльдюкарского лицензионного участка. Нефтегазосборный трубопровод «куст №2 – т.вр.» расположен на территории муниципального образования «Город Мирный» Мирнинского района Республики Саха (Якутия). В соответствии с Правилами землепользования и застройки МО «Город Мирный», утвержденными решением городского Совета от 26.05.2016г. № III-37-4, проектируемая территория расположена вне границ населенного пункта г. Мирный и относится к территориальной зоне - зона природного ландшафта.

Градостроительные регламенты не устанавливаются для линейных объектов.

Информация о планируемых мероприятиях по обеспечению сохранения применительно к территориальным зонам, в которых планируется размещение проектируемого объекта, не представлена.

7. Информация о необходимости осуществления мероприятий по сохранению объектов культурного наследия от возможного негативного воздействия в связи с размещением линейных объектов

На земельном участке под линейный объект «Обустройство Южно-Сюльдюкарского лицензионного участка. Нефтегазосборный трубопровод «куст №2 – т.вр.», расположенном на территории МО «Город Мирный» Мирнинского района Республики Саха (Якутия), отсутствуют объекты культурного наследия, включенные в Единый государственный реестр объектов культурного наследия народов Российской Федерации, выявленные объекты культурного наследия и объекты, обладающие признаками объекта культурного наследия (в т. ч. археологического), участок расположен вне зон охраны и защитных зон объектов культурного наследия (письмо Департамента Республики Саха (Якутия) по охране объектов культурного наследия от 15.04.2022 г. № 01-21/449).

Так же в районе проведения работ и прилегающей зоне в радиусе 1000 м от границ предполагаемых работ очаги опасных болезней животных, места сибирезвенных

Взам. инв. №		Подпись и дата		Инв. № подл.		Изм.	Кол.уч.	Лист	№ док.	Подпись	Дата	ЯСП/ТМН/16-22/ПТТ1.ТЧ	Лист
					8								

летучих компонентов в окружающую среду;

– применения тента для накрытия кузова автосамосвала при перевозке пылящих материалов.

Мероприятия по снижению физических факторов шума и вибрации

Проектом предусматриваются следующие мероприятия по защите от шумового воздействия рабочего персонала и населения в период строительства:

– строительные работы проводить в дневное время суток минимальным количеством машин и механизмов;

– для работ используется строительный транспорт с глушителями в исправном состоянии;

– рассредоточение по времени работы техники с высоким уровнем шума (бульдозер, экскаватор и т.п.);

– ограничение скорости движения автомашин по стройплощадке;

– звукоизоляция кабин, капотов и подкапотного пространства строительной техники позволяет снизить уровень шума на 5 дБА;

– помещение передвижного компрессора в звукопоглощающую палатку снижает шум на 20 дБА;

– применение защитных кожухов из многослойных материалов для сваебойной техники снижает уровень шума на 20 дБА;

– применение средств индивидуальной защиты от шума (противошумные наушники, вкладыши, шлемы, каски).

Для снижения шума и вибрации от двигателя ДЭС предусмотрены следующие мероприятия:

– оснащение дизель-генератора виброизолятором для снижения вибрации двигателя на раму и для снижения шума;

– установка на дизель-генераторе глушителя выхлопа, снижающего передачу шума через выхлопной трубопровод;

– теплоизоляция выхлопного трубопровода и глушителя для звукоизоляции и уменьшения шума снаружи контейнера ДЭС;

– оборудование вентиляционных отверстий контейнера ДЭС жалюзями и козырьками, уменьшающими проникновение шума из контейнера наружу.

Мероприятия, обеспечивающие рациональное использование и охрану водных объектов

Проектируемый объект не пересекает водные объекты и расположен вне границ

Инд. № подл.	Подпись и дата	Взам. инв. №					ЯСП/ТМН/16-22/ПТТ1.ТЧ	Лист
								10
			Изм.	Кол.уч.	Лист	№ док.		Подпись

водоохранных зон и прибрежно-защитных полос.

Для снижения возможности загрязнения поверхностного стока с территории строительства и последующего попадания загрязненного стока на рельеф, далее, в водные объекты, проектом предусмотрены следующие организационно-технические мероприятия:

- обязательное строгое соблюдение границ территории, отводимой под строительство. Запрещен проезд строительной техники вне полосы временного отвода;
- максимальное использование существующих дорог для передвижения автотранспорта и строительной техники. Запрещение передвижения транспорта вне существующих или построенных дорог;
- заправка строительной техники производится в полосе отвода земли под строительство. Площадка заправки на площадных объектах выполнена из железобетонных дорожных плит с устройством лотка и емкости для сбора нефтепродуктов. При строительстве линейных объектов заправку техники топливом целесообразно осуществлять топливозаправщиком на трассе (на местах производства работ) с использованием металлических поддонов и нефтепоглощающих матов для защиты почвы от возможного пролива нефтепродуктов. Маты предназначены для локализации утечек из транспортных средств и емкостей. В случае пролива нефтепродуктов нефтепоглощающие маты должны быть вывезены на утилизацию. Размещение складов ГСМ на территории строительства объекта не предусматривается;
- заправка строительной техники организуется вне водоохранных зон водных объектов и их прибрежных защитных полосах;
- на территории строительства запрещено мытье техники и слив отработанных масел. Мытье и ремонт машин и других механизмов осуществляется на территории автотранспортного предприятия (подрядной организации), привлекаемого для строительства объекта;
- к эксплуатации допускаются машины и механизмы в исправном состоянии. Перед въездом на участок строительных работ производится профилактический осмотр техники с целью предотвращения любой возможности утечки масел и топлива для предотвращения их попадания в грунт и последующей фильтрации в подземные горизонты;
- для хозяйственно-бытовых нужд строительных бригад используется привозная вода;
- для предотвращения попадания хозяйственно-бытовых сточных вод в окружающую среду на участках производства работ устанавливаются передвижные туалетные комплексы, имеющие накопительные баки;

Изм.	Кол.уч.	Лист	№ док.	Подпись	Дата	ЯСП/ТМН/16-22/ПТТ1.ТЧ	Лист
							11
Изм.	Кол.уч.	Лист	№ док.	Подпись	Дата		

Взам. инв. №

Подпись и дата

Изм. № подл.

- предусмотрен вывоз загрязненного снежного покрова с территории проведения работ;
- восстановление и укрепление нарушенных участков путем восстановления растительного покрова (при рекультивации), для исключения эрозионных процессов;
- руководящая отметка для организации рельефа площадок строительства назначена: с учетом не затопления водами болот; с учетом топографических условий местности; с учетом обеспечения стабильности основания и проезда транспорта;
- уборка всего строительного и бытового мусора по окончании проведения строительного-монтажных работ;
- оснащение строительных площадок контейнерами для селективного сбора бытовых и строительных отходов, организация регулярного вывоза отходов в специально отведенные для этих целей места специализированной организацией, имеющей лицензию на право производства работ по обращению с отходами;
- строго запрещается выбрасывать мусор и сливать нефтепродукты на прилегающую территорию и в водотоки;
- выполняется засыпка, уплотнение и планировка всех искусственно созданных в процессе строительного-монтажных работ выемок, чтобы исключить скопление воды и образование заболоченных участков.

Мероприятия по охране и рациональному использованию земельных ресурсов и почвенного покрова

Для минимизации воздействия на недра в период строительства и на стадии эксплуатации необходимо соблюдение следующих мероприятий:

- проведение работ строго в границах отвода земельного участка, что обеспечит сохранение ландшафта местности района строительства;
- строгий контроль технического состояния строительных машин и автотранспорта в части исключения подтёков масел в трансмиссии и двигателе;
- при выполнении строительных работ запрет мойки машин, слива ГСМ вне специально оборудованных для этого мест, где должно быть полностью исключено попадание масел и других веществ в почву. Мойку машин и слив ГСМ осуществлять на специально оборудованных для этих целей пунктах;
- обеспечения пожарной безопасности в соответствии с требованиями «правил пожарной безопасности при производстве строительного-монтажных работ» и «правил пожарной безопасности при производстве сварочных и других огневых работ на объектах народного хозяйства» и требованиями ГОСТ 12.1.004-91;

Изм.	Кол.уч.	Лист	№ док.	Подпись	Дата	ЯСП/ТМН/16-22/ПТТ1.ТЧ	Лист
							12
Инд. № подл.	Подпись и дата	Взам. инв. №					

- оснастить рабочую площадку инвентарными контейнерами для сбора бытовых и строительных отходов, а также, емкостями для сбора отработанных смазочных материалов, с последующей передачей отходов специализированным организациям для утилизации;

- рекультивация нарушенных территорий после строительства проводится в 2 этапа – технический и биологический.

Мероприятия по безопасному обращению с отходами

В сфере обращения с отходами деятельность хозяйствующего субъекта должна быть направлена на сокращение объемов образования отходов, внедрение безотходных технологий, преобразование отходов во вторичное сырье или получение из них какой-либо продукции, сведение к минимуму образования отходов, не подлежащих дальнейшей утилизации и размещение их в соответствии с действующим законодательством.

Предусмотрены надлежащие, обеспечивающие охрану окружающей среды меры по обращению с отходами производства и потребления, при которых отходы не оказывают отрицательного воздействия на состояние окружающей среды и здоровье работающих, а в частности:

- соблюдение условий временного накопления отходов (накопление отходов производится отдельно по их видам и классам опасности);
- специализированной покрытие контейнерной площадки (твердое покрытие);
- соблюдение периодичности вывоза отходов с участка проведения работ;
- обеспечение своевременной передачи отходов спецпредприятиям, имеющим лицензию на обращение с отходами 1-4 классов опасности для обезвреживания или размещения (в части захоронения) на полигоне;
- соблюдение санитарных требований к транспортировке отходов;
- запрет допуска к обращению с отходами лиц, не прошедших специальную профессиональную подготовку;
- исключение размещения отходов в неустановленных местах как в пределах полосы отвода, так и за ее пределами;
- исключение захламления полосы отвода и прилегающей территории отходами и остатками материалов, применяемых в процессе строительства.

Мероприятия по охране объектов растительного и животного мира и среды их обитания

В соответствии с Постановлением Правительства РФ от 13.08.96 № 997 о требованиях по предотвращению гибели объектов животного мира при осуществлении производственных процессов любая производственная деятельность должна быть регламентирована в плане

Инд. № подл.	Подпись и дата	Взам. инв. №							ЯСП/ТМН/16-22/ПТТ1.ТЧ	Лист
										13
			Изм.	Кол.уч.	Лист	№ док.	Подпись	Дата		

конкретных способов, методов, технологий и мероприятий, обеспечивающих предотвращение гибели объектов животного мира.

В целях охраны растительного покрова и минимизации негативного воздействия на животный мир проектом предусмотрены следующие организационные мероприятия:

- строгое соблюдение правил пожарной безопасности;
- проведение строительных работ строго в границах отвода в минимально возможные сроки;
- выполнение строительно-монтажных работ ведется в основном в зимний период для уменьшения воздействия строительных машин на фаунистические комплексы;
- осуществление движения транспорта и спецтехники в период строительных работ только по специально построенным дорогам;
- установка ограждений, обвалований и отпугивающих устройств для исключения доступа животных в места производства работ;
- проведение производственно-экологического контроля земель, водных объектов, атмосферного воздуха;
- очистка от отходов производства и потребления, возникающих в процессе строительных работ и вывоз отходов на специализированные предприятия, полигоны;
- проведение активной просветительской и разъяснительной работы с персоналом и строителями. Ограничение пребывания на территории лицензионного участка лиц, не занятых на производстве;
- проведение рекультивационных работ после строительства для восстановления нарушенного растительного покрова.

Предотвращение гибели объектов животного мира при строительстве проектируемых объектов обеспечивает:

- проведение строительно-монтажных работ в зимнее время года, когда не происходит размножение животных и выведение потомства;
- уборка конструкций и оборудования, засыпка участков траншей после завершения строительства;
- с целью пресечения факторов браконьерства запрещается работникам завоз огнестрельного оружия на территорию месторождения, а также вольное содержание собак и ограничение их передвижения по месторождению.

В целях минимизации ущерба растительному покрову запрещается:

- захламление земли отходами производства и потребления;
- загрязнение почвенно-растительного покрова прилегающей территории горюче-

Изм.	Кол.уч.	Лист	№ док.	Подпись	Дата	Взам. инв. №	
						Подпись и дата	
						Инд. № подл.	
						ЯСП/ТМН/16-22/ПТТ1.ТЧ	
						Лист	14

смазочными материалами;

- движение транспорта по несанкционированным проездам;
- разведение костров и другие работы с открытым огнем за пределами специально оборудованных для этого площадок.

Для соблюдения действующего законодательства в области охраны растительного мира эксплуатирующая организация в период эксплуатации объекта обязана руководствоваться следующими правилами:

- соблюдать установленные правила, нормы и сроки пользования растительным миром;
- принимать срочные меры к тушению любых возгораний;
- не допускать ухудшения качества среды обитания или разрушения мест произрастания объектов растительного мира;
- проводить необходимые комплексные мероприятия, направленные на воспроизводство растительного мира.

Для предотвращения гибели объектов животного мира от воздействия вредных веществ и сырья, находящихся на производственной площадке, необходимо:

- хранить материалы и сырье только в огороженных местах на бетонированных и обвалованных площадках с замкнутой системой канализации;
- максимально использовать безотходные технологии;
- обеспечивать полную герметизацию систем сбора, хранения и транспортировки добываемого жидкого и газообразного сырья;
- снабжать площадку, с размещенным на ней оборудованием, системой защиты в целях предотвращения попадания в них животных.

После завершения строительства объекта запрещается оставлять неубранные конструкции, оборудование и незасыпанные участки траншей.

При проектировании и строительстве должны обеспечиваться меры защиты объектов животного мира, включая ограничение работ по строительству в периоды массовой миграции, в местах размножения и линьки, выкармливания молодняка, нереста, нагула и ската молодой рыбы.

Все мероприятия, направленные на снижение антропогенной нагрузки, в том числе загрязнения воздуха, поверхностных вод и почвы, а также на минимизацию изъятия земель, так или иначе, способствуют охране растительного и животного мира.

Технические решения, принятые в проекте, соответствуют требованиям экологических, санитарно-гигиенических, противопожарных и других норм, действующих на территории Российской Федерации, и обеспечивают безопасную для жизни и здоровья людей

Взам. инв. №	
Подпись и дата	
Инв. № подл.	

							ЯСП/ТМН/16-22/ПТТ1.ТЧ	Лист
								15
Изм.	Кол.уч.	Лист	№ док.	Подпись	Дата			

эксплуатацию объекта.

9. Информация о необходимости осуществления мероприятий по защите территории от чрезвычайных ситуаций природного и техногенного характера, в том числе по обеспечению пожарной безопасности и гражданской обороне

Эксплуатирующая организация ООО «СюльдюкарНефтеГаз» не имеет категории по ГО и прекращает свою деятельность в период военного времени. Территория, на которой расположена кустовая площадка №2, группы по ГО не имеет, близлежащие объекты и города, отнесенные к категориям по ГО, – отсутствуют.

Проектируемый объект в военное время не эксплуатируется, численность наибольшей работающей смены объекта в военное время не определена.

Территория проектируемого объекта располагается вне зон возможного радиоактивного загрязнения, вне зон возможного химического заражения, вне зоны светомаскировки. С учетом того, что ООО «СюльдюкарНефтеГаз» является некатегорированной по ГО организацией и проектируемый объект не расположен на отнесенной к группе по ГО территории, границы зон возможных опасностей, в которых может оказаться объект проектирования, отсутствуют. Проектируемый объект в зону катастрофического затопления, зону возможного образования завалов не попадает.

Согласно п. 7 Постановления правительства РФ от 22.06.2004г. № 303ДСП «О порядке эвакуации населения, материальных и культурных ценностей в безопасные районы» работники ООО «СюльдюкарНефтеГаз» не подлежат эвакуации.

Объекты производственного назначения, транспортные коммуникации и линейные объекты, аварии на которых могут привести к возникновению ЧС техногенного характера на проектируемом объекте, вблизи проектируемого объекта отсутствуют.

С целью предохранения объекта от возможных аварийных ситуаций, связанных с проявлением природных явлений, предусматриваются следующие инженерно-технические мероприятия:

- проектирование сооружений на снеговую, сейсмическую, ветровую и гололедную нагрузки в соответствии с требованиями главы СП 20.13330.2016 «Нагрузки и воздействия»;
- расчетная зимняя температура наружного воздуха принята с СП 131.13330.2020;
- на объекте предусмотрены заземление и молниезащита.

Специальных технических мероприятий по инженерной защите территории объекта от экстремальных ветровых и снеговых нагрузок, наледей не предусматривается (в виду

Взам. инв. №	Подпись и дата	Инв. № подл.							Лист
			ЯСП/ТМН/16-22/ПТТ1.ТЧ						16
Изм.	Кол.уч.	Лист	№ док.	Подпись	Дата				

отсутствия необходимости по причинам конструктивного характера проектируемых сооружений). Защиту от воздействия природных пожаров необходимо осуществлять организационными методами, силами эксплуатирующей организации, путем поддержания противопожарного режима проектируемого объекта в соответствии с нормами пожарной безопасности.

Система обеспечения пожарной безопасности объекта защиты включает в себя систему предотвращения пожара, систему противопожарной защиты, комплекс организационно-технических мероприятий по обеспечению пожарной безопасности.

Целью создания системы предотвращения пожара согласно ст. 48 Федерального закона от 22.07.2008 № 123-ФЗ «Технический регламент о требованиях пожарной безопасности» является исключение условий возникновения пожаров.

Исключение условий возникновения пожаров достигается исключением условий образования горючей среды и (или) исключением условий образования в горючей среде (или внесения в нее) источников зажигания.

Для обеспечения надежности проектируемого объекта предусмотрено:

- строительные материалы относятся к негорючим материалам, строительные конструкции не способствуют скрытому распространению горения;
- теплоизоляция трубопроводов принята из негорючих материалов;
- принята герметичная схема транспортировки, что обеспечивает взрывобезопасность технологического процесса при рабочих параметрах и минимизирует выбросы вредных веществ в окружающую среду;
- применение узлов запорной арматуры для производства обслуживания и ремонта, а также уменьшения отрицательного воздействия на окружающую среду и минимизации потерь перекачиваемого продукта, как при выполнении регламентных работ, так и при аварийных ситуациях;
- ультразвуковой, визуальный и визуально-оптический методы контроля при диагностировании технического состояния трубопроводов.

Защита людей и имущества от воздействия опасных факторов пожара и (или) ограничение его последствий обеспечиваются снижением динамики нарастания опасных факторов пожара, эвакуацией людей и имущества в безопасную зону и (или) тушением пожара.

Для обеспечения противопожарной защиты, на предусмотренных проектной документацией объектах, в соответствии со ст. 52 Федерального закона от 22.07.2008 № 123-ФЗ «Технический регламент о требованиях пожарной безопасности» предусмотрены

Изм. № подл.	Подпись и дата	Взам. инв. №							ЯСП/ТМН/16-22/ПТТ1.ТЧ	Лист
										17
			Изм.	Кол.уч.	Лист	№ док.	Подпись	Дата		

конструктивные и объемно-планировочные решения, а так же комплекс организационно-технических мероприятий по обеспечению пожарной безопасности, направленный на поддержание соответствующего противопожарного режима на объекте, как в период строительства, так и в период эксплуатации.

Инв. № подл.	Подпись и дата	Взам. инв. №					ЯСП/ТМН/16-22/ПШТ1.ТЧ	Лист
								18
			Изм.	Кол.уч.	Лист	№ док.		Подпись